



# 高雄市政府新聞局

## 高雄廣播電臺

節目線上收聽及重溫統計分析

中華民國 108 年 7 月



## 撰研通報或專題分析架構

請勾選：通報 專題分析

一、 名稱：高雄廣播電臺節目線上收聽及重溫統計分析

二、 內容架構：(撰研動機、撰研目的及內容綱要)

(一)撰研動機

1、業務項目及概況

2、專題背景及欲解決問題

(二)專題內容

1、建置多平臺服務

2、建置電腦網路重溫節目功能

(三)統計分析

1、近五年手機及電腦線上收聽人次及成長趨勢

2、近三年每月手機及電腦線上收聽人次及成長趨勢

3、近三年電腦線上重溫節目收聽人次及分布趨勢

4、人力結構統計比較

(四)結論與建議

|      |        |    |       |
|------|--------|----|-------|
| 撰研機關 | 高雄廣播電臺 | 科室 | 工程組   |
| 撰寫人  | 吳明文    | 職稱 | 工程組組長 |

備註：請填列預定撰研之統計分析名稱及簡要內容架構後，於108年2月20日(三)前逕以電子郵件寄本處公務統計科(wcshih@kcg.gov.tw)彙辦。



## 分析結果政策參採情形表

請勾選： 通報

專題分析

名稱：高雄廣播電臺節目線上收聽及重溫統計分析

| 項次   | 通報或專題分析內容          | 頁碼       | 施政政策參採情形說明                                                                                                                                                            | 性別統計分析應用成效說明                  |
|------|--------------------|----------|-----------------------------------------------------------------------------------------------------------------------------------------------------------------------|-------------------------------|
| 一    | 電臺官網、線上收聽及重溫節目平台重建 | 13<br>14 | 編列預算建置電臺全球資訊網響應式網頁及節目線上隨選收聽系統，以改善目前網頁安全性及讓功能更符合無障礙 2.0 規範，另隨著行動載具作業系統逐年升級，線上收聽 App 面臨經常性改版經費短絀問題，藉由此次重新建置讓電臺線上收聽隨選功能可同時適用於智慧型行動裝置響應式網頁，逐漸取代原有 App 服務，以提供民眾更好網路線上收聽品質。 | 平衡進用人力及參與業務推動性別比率，達成兩性和諧共處關係。 |
| 撰研機關 |                    | 高雄廣播電臺   |                                                                                                                                                                       | 工程組                           |
| 撰寫人  |                    | 吳明文      |                                                                                                                                                                       | 工程組組長                         |

備註：

1. 請填列本篇分析於機關相關施政政策參採情形，於 108 年 7 月底前併同分析本文函送主計處。
2. 性別統計分析應用成效說明請填列「性別資料使用情形」及「應用深化程度」（係過去、目前或未來業務有涉略部分內文即可列入，且運用性別統計分析具成效者。）



## 主目錄

|                               |    |
|-------------------------------|----|
| 壹、撰研動機 .....                  | 1  |
| 一、業務項目及概況 .....               | 1  |
| 二、專題背景及欲解決問題 .....            | 1  |
| 貳、專題內容 .....                  | 2  |
| 一、建置多平臺服務 .....               | 2  |
| 二、建置電腦網路重溫節目功能 .....          | 3  |
| 參、統計分析 .....                  | 4  |
| 一、近五年手機及電腦線上收聽人次及成長趨勢 .....   | 4  |
| (一) 手機線上收聽 .....              | 4  |
| 1. FM 94.3頻道 .....            | 4  |
| 2. AM 1089頻道 .....            | 4  |
| (二) 電腦線上收聽 .....              | 5  |
| 1. FM 94.3頻道 .....            | 5  |
| 2. AM 1089頻道 .....            | 6  |
| 二、近三年每月手機及電腦線上收聽人次及成長趨勢 ..... | 7  |
| (一) 手機線上收聽 .....              | 7  |
| 1. FM 94.3頻道 .....            | 7  |
| 2. AM 1089頻道 .....            | 7  |
| (二) 電腦線上收聽 .....              | 8  |
| 1. FM 94.3頻道 .....            | 8  |
| 2. AM 1089頻道 .....            | 8  |
| 三、近三年電腦線上重溫節目收聽人次及分布趨勢 .....  | 9  |
| (一) 105年 .....                | 10 |
| 1. FM 94.3頻道 .....            | 10 |
| 2. AM 1089頻道 .....            | 10 |
| (二) 106年 .....                | 10 |
| 1. FM 94.3頻道 .....            | 11 |



|                            |           |
|----------------------------|-----------|
| 2. AM 1089頻道 .....         | 11        |
| (三)107年 .....              | 12        |
| 1. FM 94.3頻道 .....         | 12        |
| 2. AM 1089頻道 .....         | 12        |
| 四、人力結構統計比較 .....           | 13        |
| <b>肆、結論與建議 .....</b>       | <b>13</b> |
| 一、擴大行銷強化宣導效果 .....         | 13        |
| 二、配合活動提高電臺知名度 .....        | 14        |
| 三、結合收聽率調查調整節目內容 .....      | 14        |
| 四、電臺官網、線上收聽及重溫節目平台重建 ..... | 14        |
| 五、多管道服務平台管理行銷多元化 .....     | 14        |



## 圖目錄

|                           |    |
|---------------------------|----|
| 圖 1：各種服務平臺 .....          | 3  |
| 圖 2：重溫節目網頁畫面 .....        | 4  |
| 圖 3：近5年手機線上收聽統計圖 .....    | 5  |
| 圖 4：近5年電腦線上收聽統計圖 .....    | 6  |
| 圖 5：近3年每月手機線上收聽統計圖 .....  | 8  |
| 圖 6：近3年每月電腦線上收聽統計圖 .....  | 9  |
| 圖 7：105年電腦線上重溫節目分布圖 ..... | 10 |
| 圖 8：106年電腦線上重溫節目分布圖 ..... | 11 |
| 圖 9：107年電腦線上重溫節目分布圖 ..... | 12 |
| 圖 10：高雄廣播電臺人力結構統計圖 .....  | 13 |



## 壹、撰研動機

### 一、業務項目及概況

『高雄廣播電臺』為高雄市政府新聞局所屬公營電臺，民國71年、81年分別成立AM1089調幅臺及FM94.3調頻臺，電波發射涵蓋高雄市、臺南市及屏東縣市，可收聽範圍北起嘉義東石南至屏東車城，除六龜、那瑪夏、桃源等三區戶外可收聽本臺節目外，本市至小琉球海域亦可清楚收聽，對本府之政令宣導及防災、救災工作有進一步助益，業務項目為節目製播、新聞播報、設備養護、行銷活動、講座及行政支援等工作，以創新多元的節目製播、即時傳達正確的新聞訊息及堅實的設備維護保養，呈現多樣貌節目及優質播音品質，以發揮公營大眾傳播媒體功能。

### 二、專題背景及欲解決問題

過去，因頻道資源有限在眾多商業電臺的競爭之下，公營電臺在推動社會文化及公共服務上，卻一直佔有舉足輕重的地位。然而，數位時代來臨，民眾多種管道取得其所需的資訊，廣播服務不再處於資訊傳播的最有利位置，民眾已由被動的接收者轉變成為具有主動權的「用戶」，傳播者與民眾的關係已從單向的傳遞轉變為雙向的互動。

根據本臺收聽率調查，有85.1%聽眾沒有使用過網路(含手機)收聽廣播，在網路無國界的現今社會，幾乎人手一機，因此透過手機載具搭配上網，便是收聽廣播最方便的方式，因此可大力宣傳使用網路收聽廣播，並多加利用網路WEB電臺、手機軟體APP等方式取代傳統收聽廣播電臺的方式，讓收聽廣播沒有距離跟位置的限制。

面對此時代劇變及各電臺間競爭白熱化，公營電臺的角色必須作出調整，與時並進；如何克服政府財政拮据資源短少的困境、製播優質符合民眾需求的節目、建置多管道收聽平臺及加強與民眾雙向互動及溝通，便成為推動為民服務的重大挑戰。



## 貳、專題內容

### 一、建置多平臺服務

本臺主要服務對象為南台灣地區聽眾，為使聽眾透過不同管道取得本臺訊息及收聽節目，本臺建置多個服務平臺供民眾選用，無論何時何地均能讓民眾了解本臺發布的相關訊息及收聽製播節目，真正落實「資訊即時通，節目隨時聽」最佳便民服務。

聽眾可透過電臺官網、專屬APP應用軟體、手機版網站等不同平臺，即時線上收聽本臺每日製播節目內容及各時段新聞播報，充分發揮公營電臺提供聽眾多元管道取得資訊的便利性及服務的及時性。

(參圖 1)

另為服務更多聽眾、擴大節目宣傳效果及便於民眾重聽製播節目內容，本臺網站目前已開放47檔節目內容供民眾線上重溫，民眾可依節目名稱、時段及內容等條件搜尋欲收聽節目，以提供不間斷原音重現服務。(參圖 2)

(一)電臺網站：網站建置FM94.3及AM1089頻道製播節目即時線上收聽、電臺簡介、最新消息、南台灣新聞、留言板、節目表…等內容，為本臺呈現內容最完整的平臺。

(三)手機版網站：為簡化電腦版網站呈現內容，本臺另建置手機版網站，內含FM及AM頻道線上收聽、最新消息及節目表，民眾亦可切換至電腦版網站查閱更詳細內容。

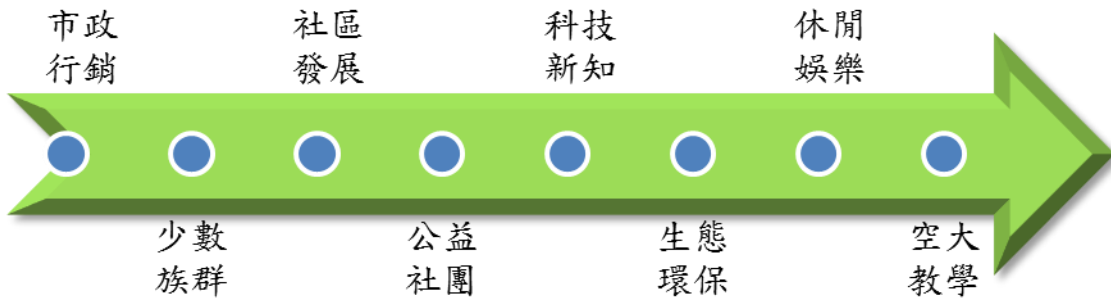
(四)本臺專屬APP：iOS系統手機可至App store查詢「高雄廣播電臺」，點選該App下載安裝，Android系統手機可至play商店下載，手機APP內建置線上收聽、最新消息及節目表等內容。





圖 1：各種服務平臺

## 二、建置電腦網路重溫節目功能



重溫節目 [Search-Programs] 重溫節目 [Search-Programs]

回首頁 > 重溫節目 回首頁 > 重溫節目

← 節目查詢

關鍵字 請輸入關鍵

頻道 全部

節目名稱 午後陽光

主持人名稱 全部

播放日期 107 年

●本重溫節目提供30天部份節目重溫

| 編號 | 頻道     | 日期       | 臺灣時間        | 節目名稱    | DJ | 線上收聽 |
|----|--------|----------|-------------|---------|----|------|
| 1  | FM94.3 | 107/7/3  | 15:05~16:00 | 午後陽光III | 大元 |      |
| 2  | FM94.3 | 107/7/4  | 15:05~16:00 | 午後陽光III | 大元 |      |
| 3  | FM94.3 | 107/7/5  | 15:05~16:00 | 午後陽光III | 大元 | 🔊    |
| 4  | FM94.3 | 107/7/6  | 15:05~16:00 | 午後陽光III | 大元 | 🔊    |
| 5  | FM94.3 | 107/7/9  | 15:05~16:00 | 午後陽光III | 大元 | 🔊    |
| 6  | FM94.3 | 107/7/10 | 15:05~16:00 | 午後陽光III | 大元 | 🔊    |
| 7  | FM94.3 | 107/7/11 | 15:05~16:00 | 午後陽光III | 大元 | 🔊    |
| 8  | FM94.3 | 107/7/12 | 15:05~16:00 | 午後陽光III | 大元 | 🔊    |
| 9  | FM94.3 | 107/7/13 | 15:05~16:00 | 午後陽光III | 大元 | 🔊    |
| 10 | FM94.3 | 107/7/16 | 15:05~16:00 | 午後陽光III | 大元 | 🔊    |

共 24 筆 1 2 3 最後一頁 共 3 頁

圖 2：重溫節目網頁畫面

## 參、統計分析

### 一、近五年手機及電腦線上收聽人次及成長趨勢

#### (一) 手機線上收聽

##### 1. FM 94.3 頻道

經統計103~107年FM94.3頻道手機線上收聽分別為2萬3,065、8萬4,167、13萬9,056、17萬100及17萬4,297人次，收聽人次雖逐年增加，但成長率有減緩趨勢。

##### 2. AM1089 頻道

103~107年AM1089頻道手機線上收聽分別為9,208、1萬8,819、2萬2,075、2萬5,122及2萬6,606人次，同樣收聽人次雖逐年增加，但成長率亦有減緩趨勢。（參圖3）。

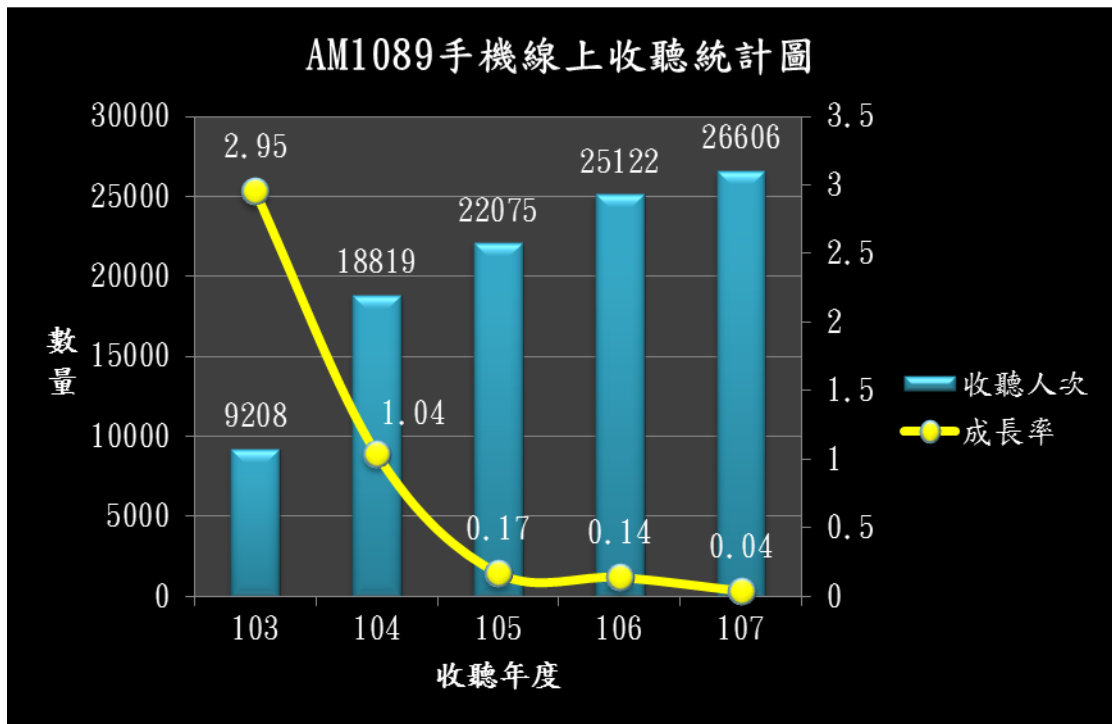
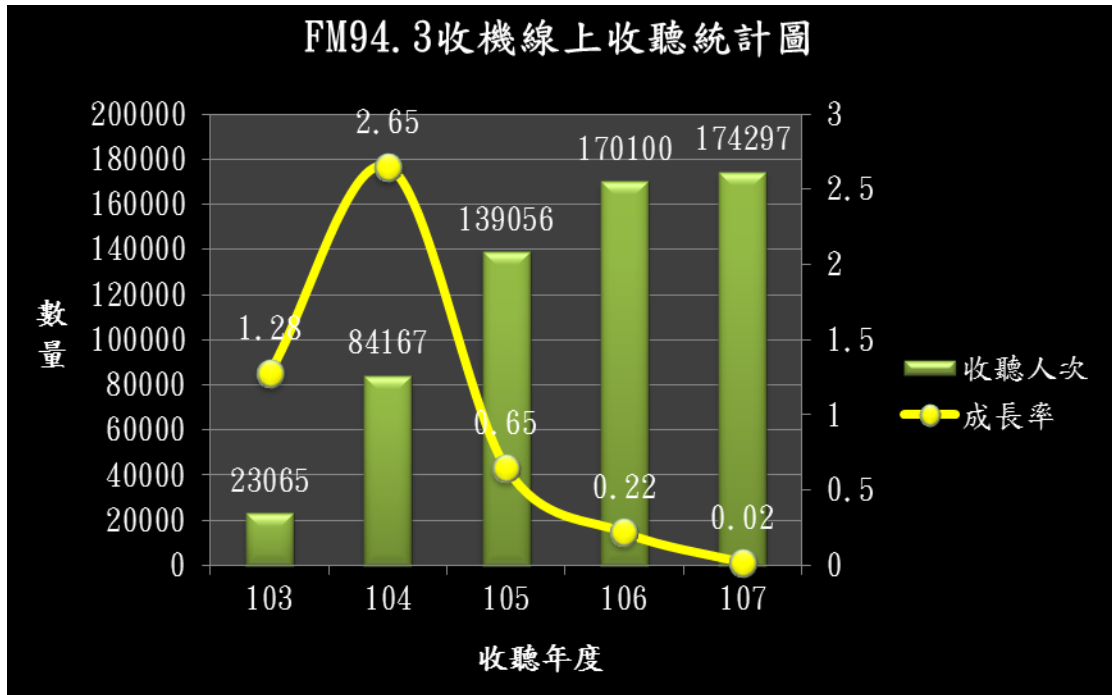


圖 3：近5年手機線上收聽統計圖

## (二)電腦線上收聽

### 1. FM 94.3頻道

統計103~107年FM94.3頻道電腦線上收聽分別為1萬5,021、1萬9,486、1萬9,876、2萬2,807及3萬3,046人次，收聽人次也是逐年增



加，107年成長幅度最大，近年成長率增幅亦有加快趨勢。

## 2. AM1089頻道

103~107年AM1089頻道電腦線上收聽分別為5,202、5,645、6,420、4,176及3,977人次，收聽人次105年創高後逐年遞減，成長率亦呈現負成長趨勢。（參圖4）。

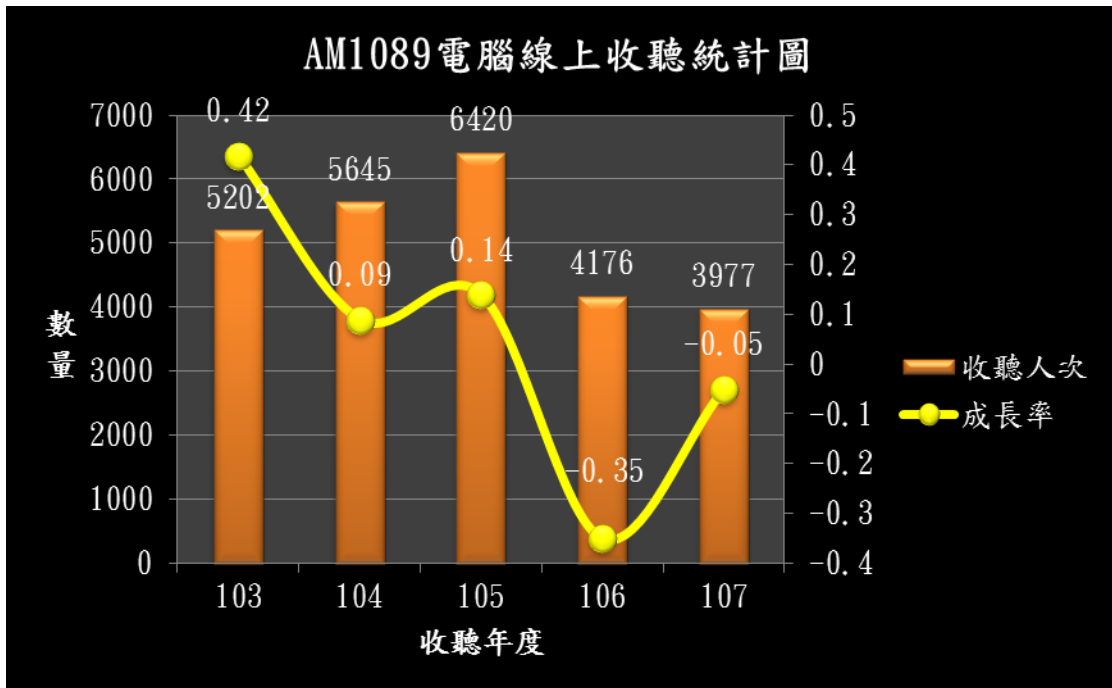
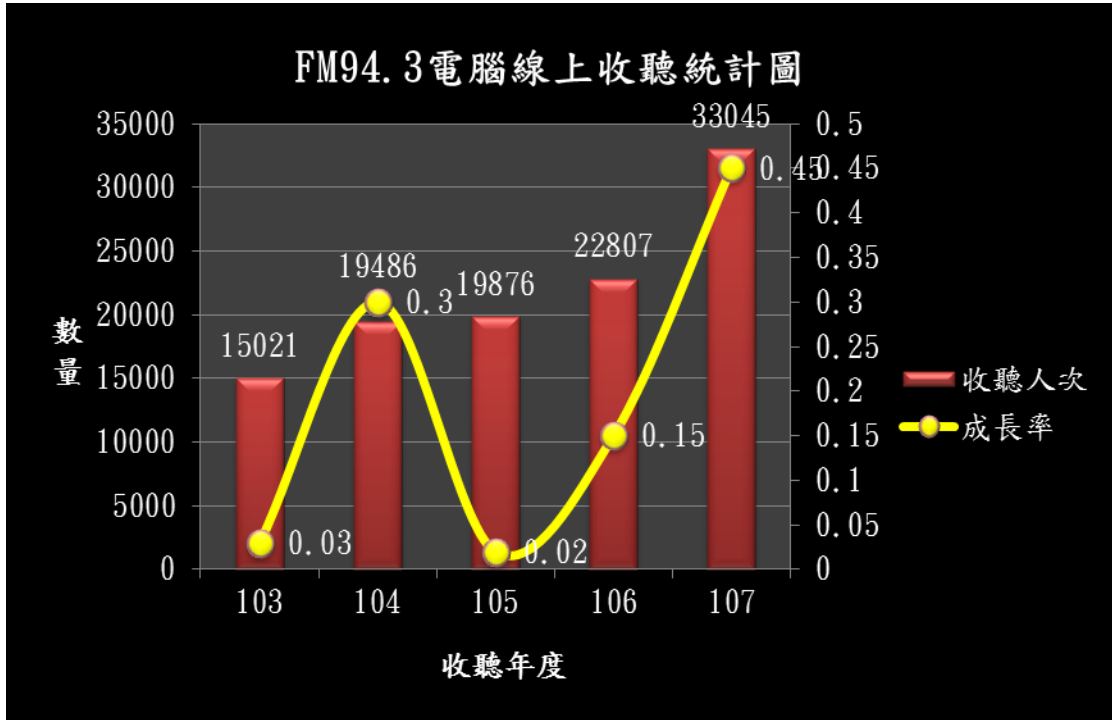


圖 4：近5年電腦線上收聽統計圖



## 二、近三年每月手機及電腦線上收聽人次及成長趨勢

### (一) 手機線上收聽

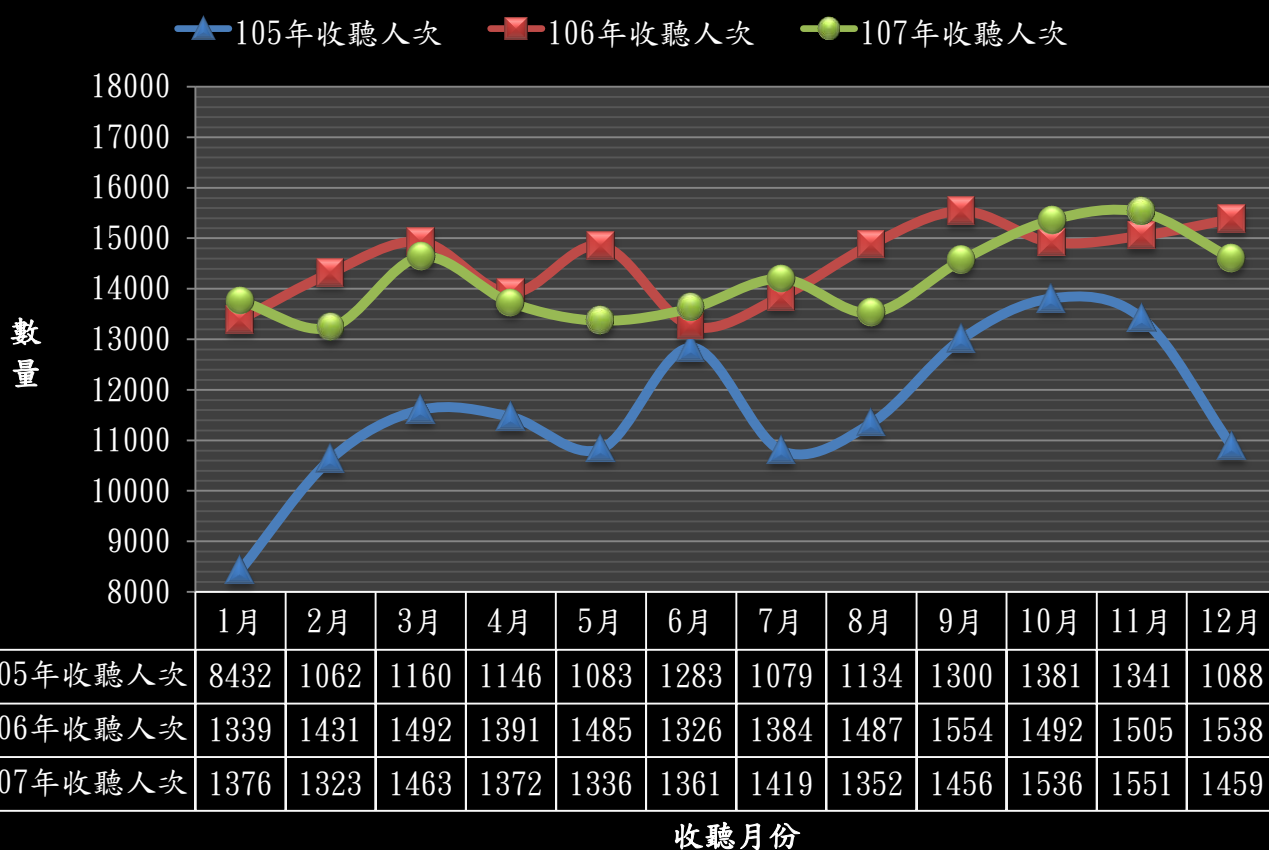
#### 1. FM 94.3頻道

經統計105~107年FM94.3頻道每月手機線上收聽人次，在每年9、10及11月均處相對高峰。

#### 2. AM1089頻道

同樣105~107年AM1089頻道每月手機線上收聽人次，在每年9、10及11月處相對高峰。（參圖5）

105~107年FM94.3手機線上收聽統計圖





### 105~107年AM1089手機線上收聽統計圖

◆ 105年收聽人次    ■ 106年收聽人次    ▲ 107年收聽人次

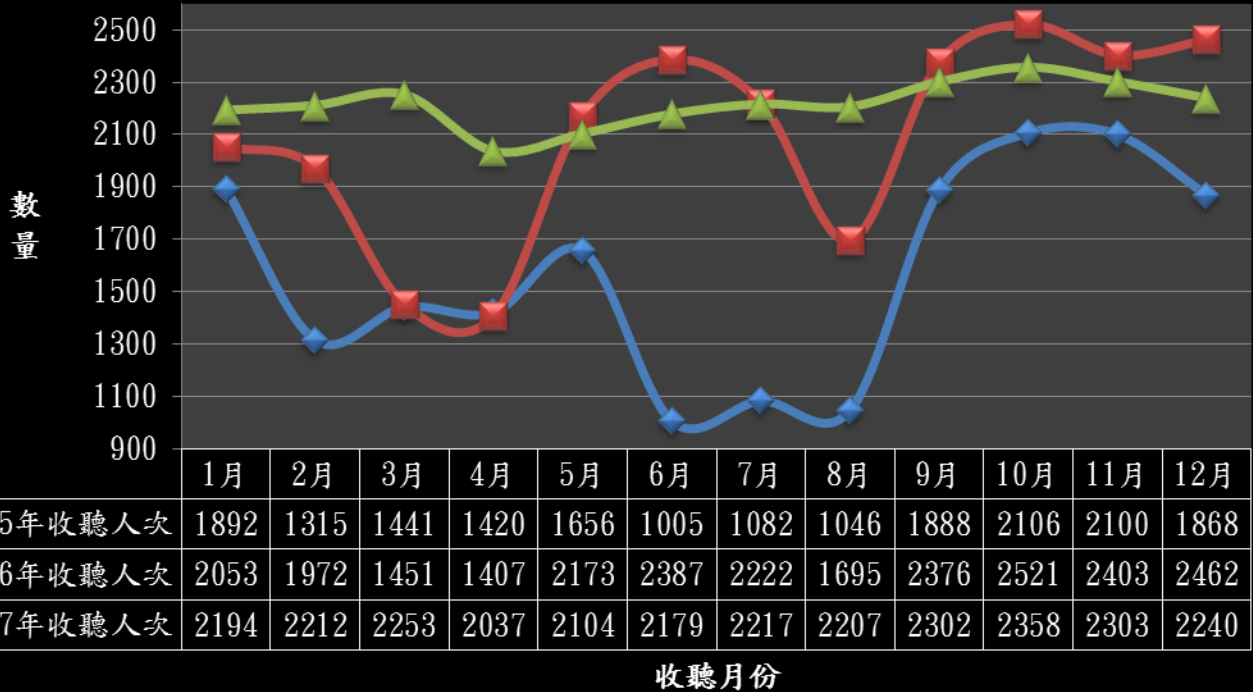


圖 5：近3年每月手機線上收聽統計圖

## (二)電腦線上收聽

### 1. FM 94.3頻道

經統計105~107年FM94.3頻道每月電腦線上收聽人次，在每年9、10及11月均處相對高峰，107年7~12月收聽人次則有明顯增加。

### 2. AM1089頻道

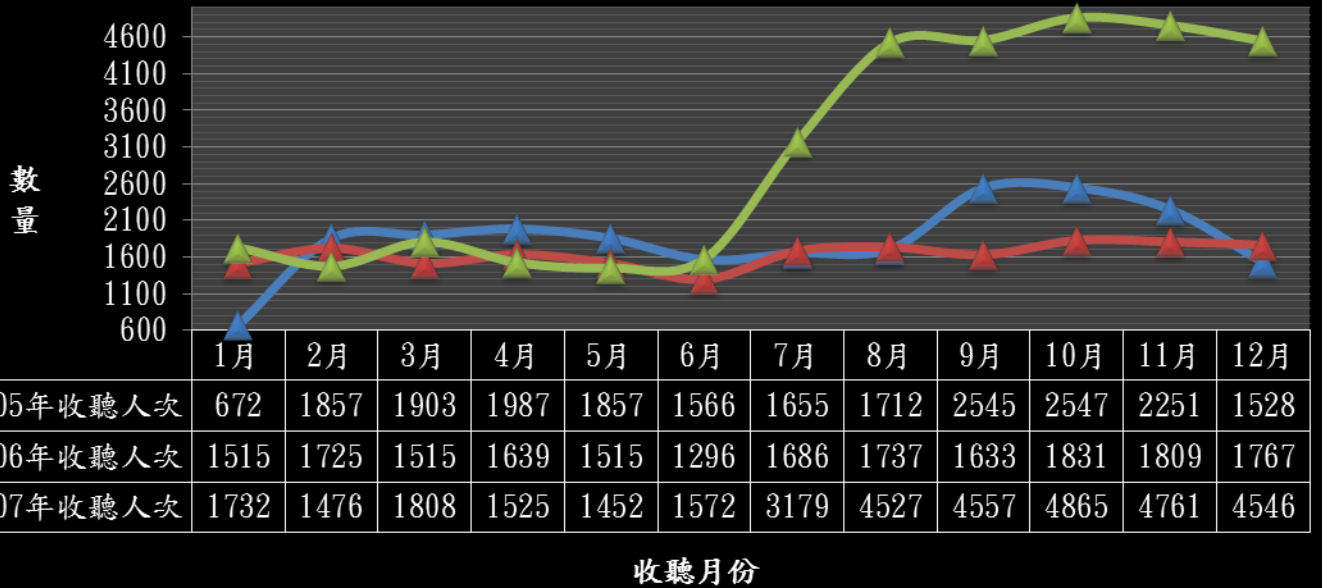
同樣105~107年AM1089頻道每月電腦線上收聽人次，在每年9、10及11月處相對高峰，105年度增加幅度較為明顯（參圖6）





### 105~107年FM94.3電腦線上收聽統計圖

▲105年收聽人次    ▲106年收聽人次    ▲107年收聽人次



### 105~107年AM1089電腦線上收聽統計圖

▲105年收聽人次    ▲106年收聽人次    ▲107年收聽人次

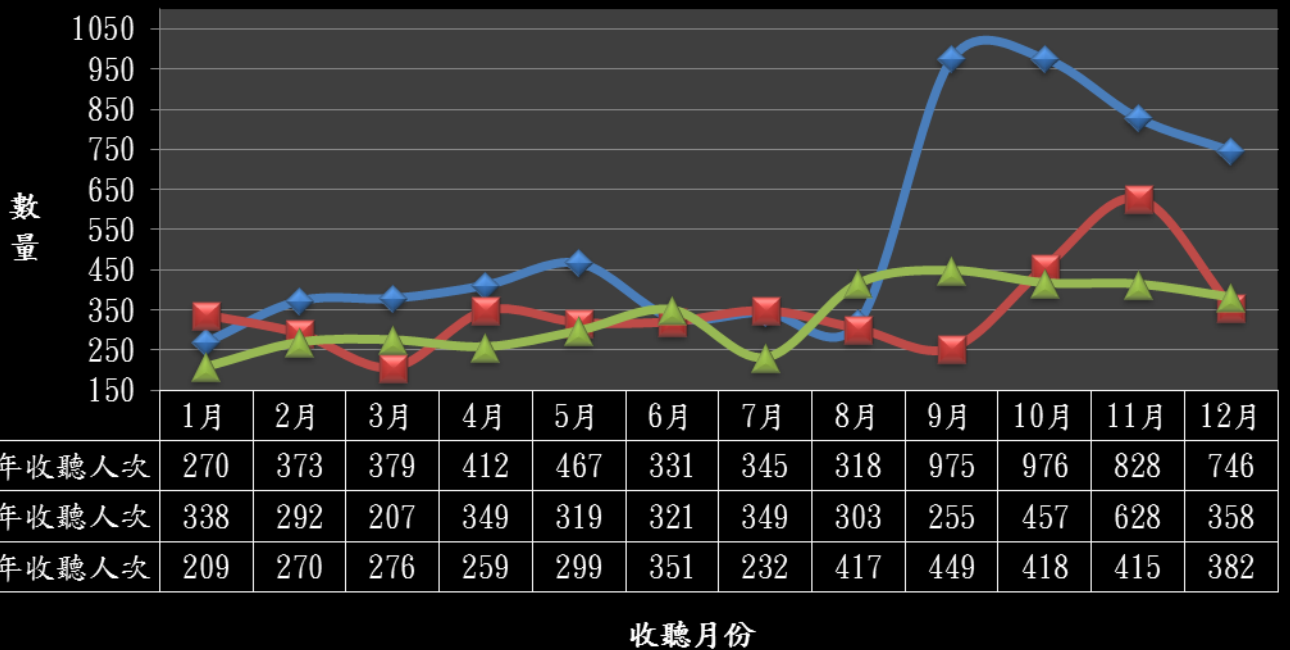


圖 6：近3年每月電腦線上收聽統計圖

### 三、近三年電腦線上重溫節目收聽人次及分布趨勢



(一)105年

1. FM 94.3頻道

音樂性節目重聽收聽人次集中度高，佔所有開放重聽節目超過5成比率，其他節目約占46%。

2. AM1089頻道

空大教學節目重聽收聽人次，佔所有開放重聽節目超過9成比率 (參圖7)

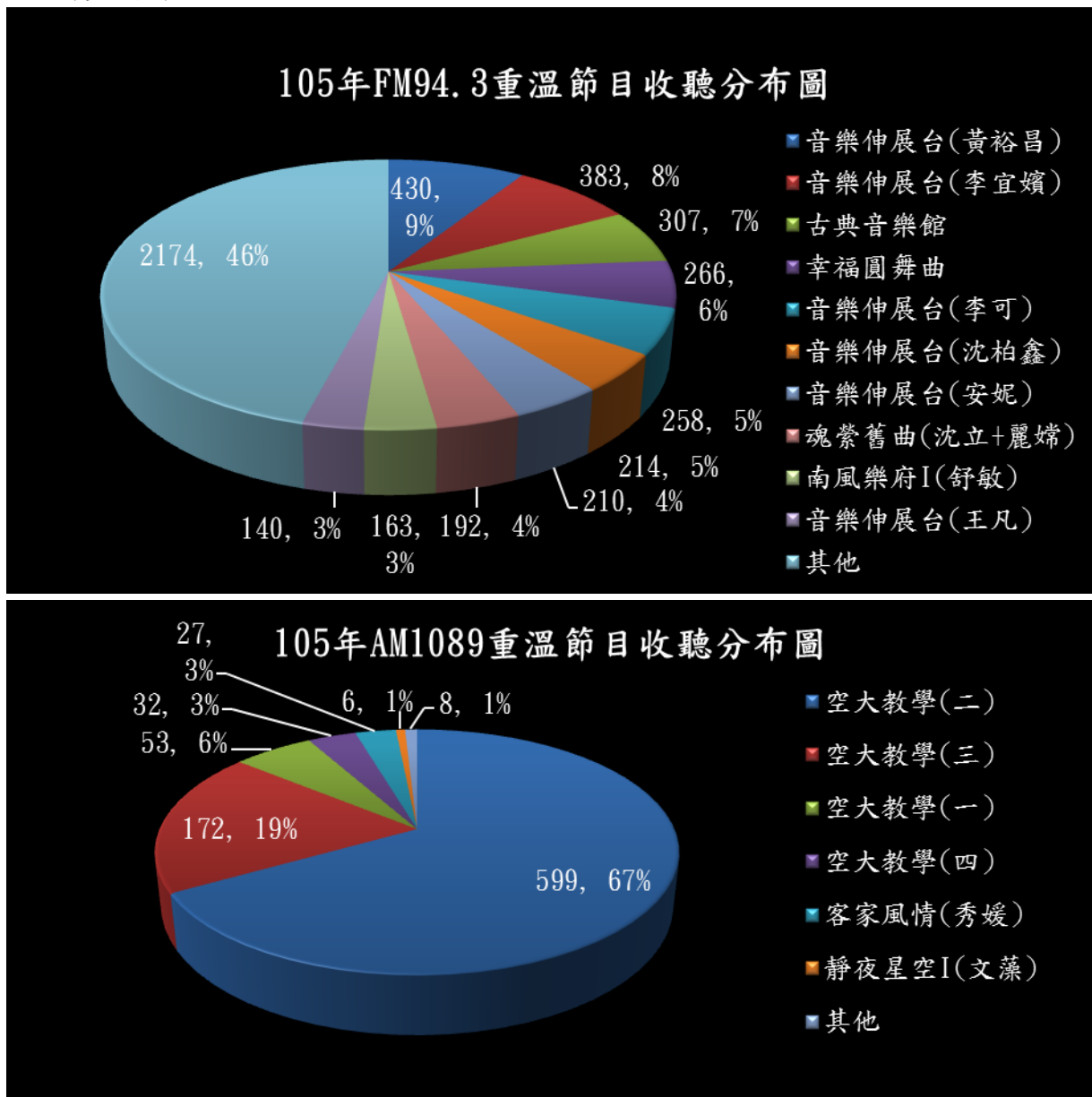


圖 7：105年電腦線上重溫節目分布圖

(二)106年





### 1. FM 94.3頻道

音樂性節目重聽收聽人次集中度雖高，占比約38%，但比率已不及105年度，新聞報導、英語教學及新聞性節目占比約8%，其他節目占比約55%。

### 2. AM1089頻道

空大教學節目重聽收聽人次，約占9成，客語及音樂性節目約占8%。(參圖8)

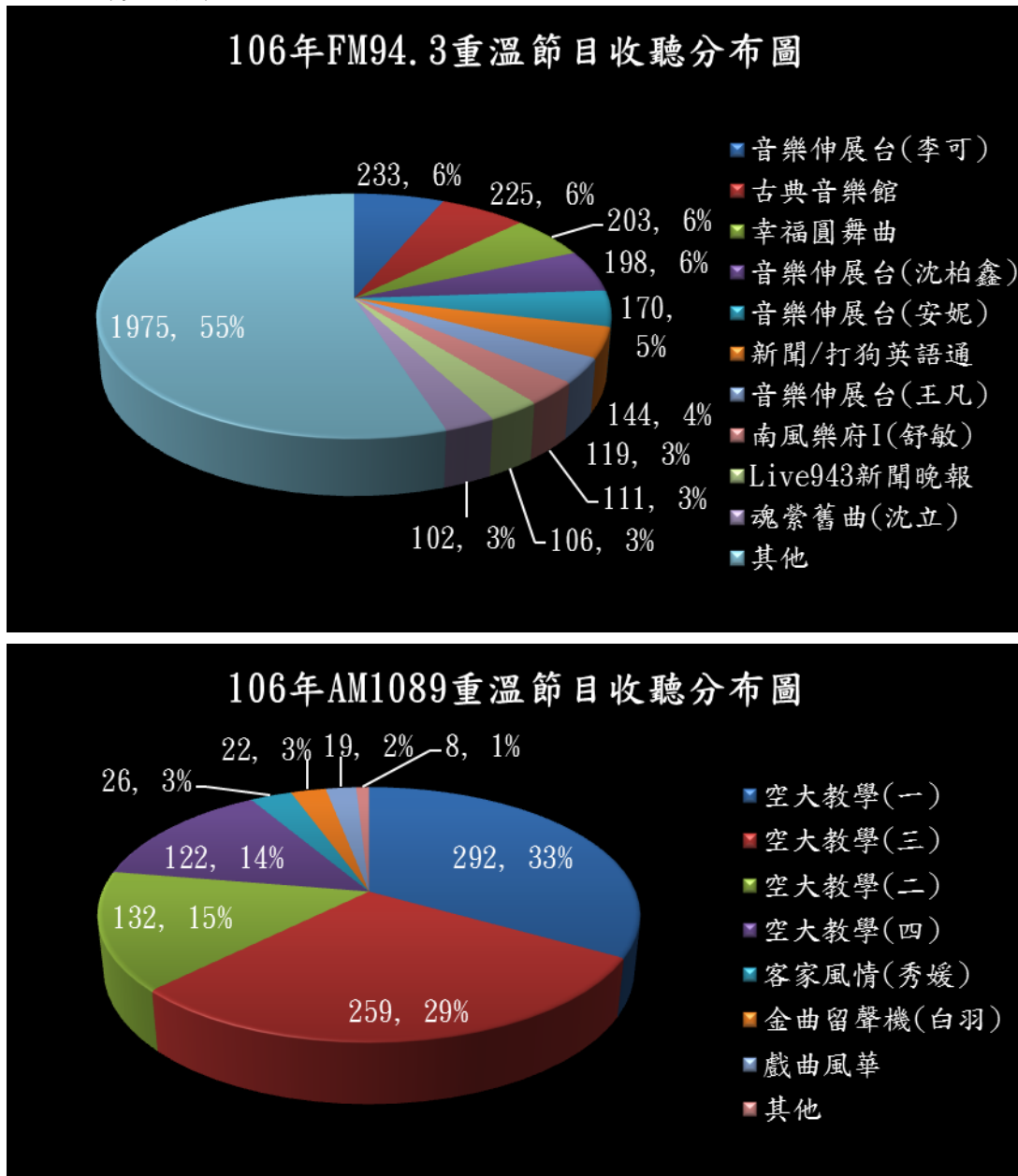


圖 8：106年電腦線上重溫節目分布圖



### (三)107年

#### 1. FM 94.3頻道

音樂性節目重聽收聽人次占比約21%，新聞報導、英文教學、大高雄生活資訊、新聞性及特定族群議題探討節目占比約20%，其他節目占比約60%。

#### 2. AM1089頻道

空大教學節目重聽收聽人次約占8成，客語及音樂性節目約占20%。(參圖9)

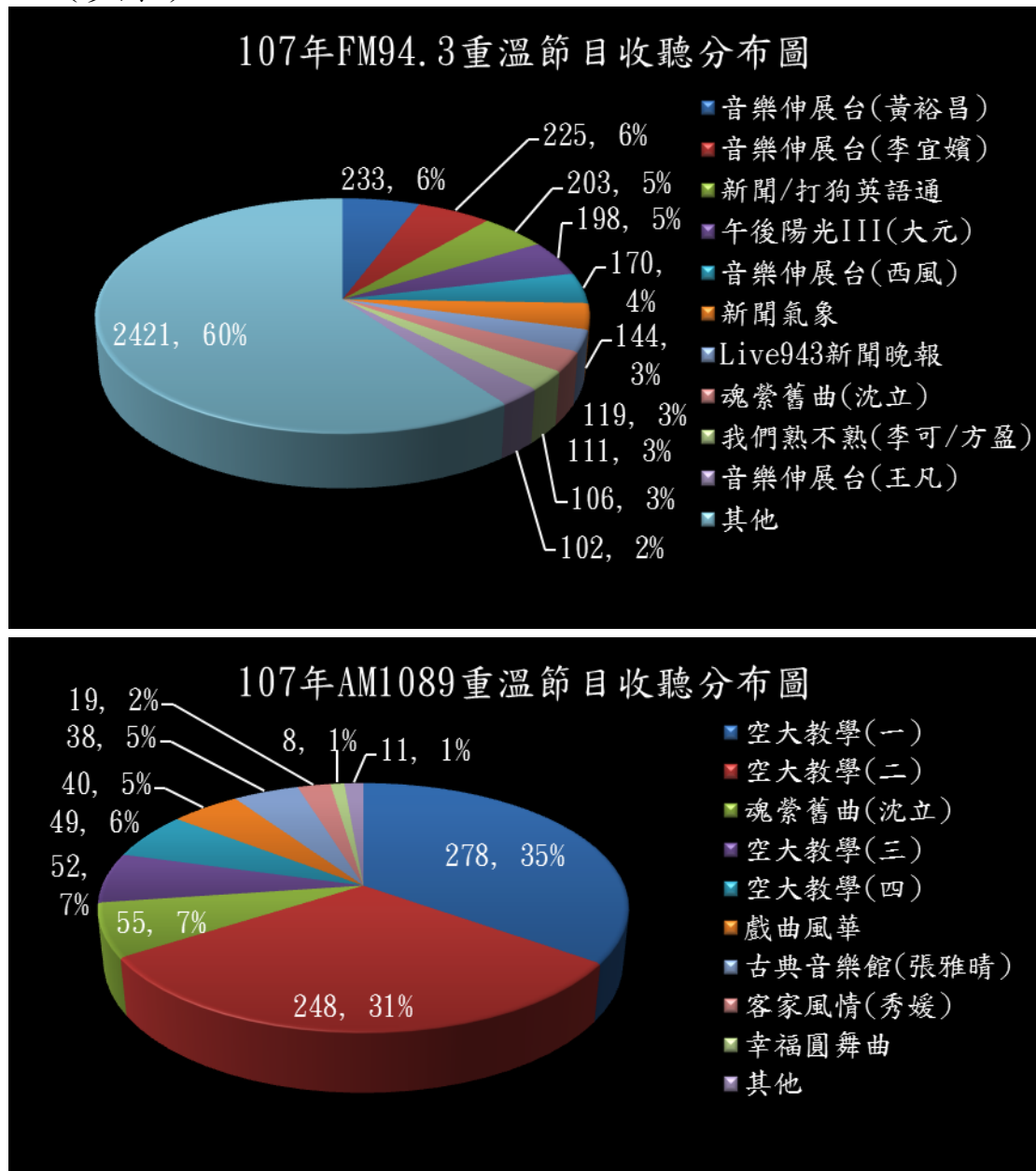


圖 9：107年電腦線上重溫節目分布圖



#### 四、人力結構統計比較

本臺目前含中寮發射站，包括職員31人、約聘僱3人、駐衛警1人、技工（駕駛）5人、工友2人共計42人，其中男性20人、女性22人，女性人數略多於男性，目前臺內參與經常性任務編組及集會女性有16人、男性有18人，顯見本臺重視兩性平權及女性參與決策權益。（參圖 10）

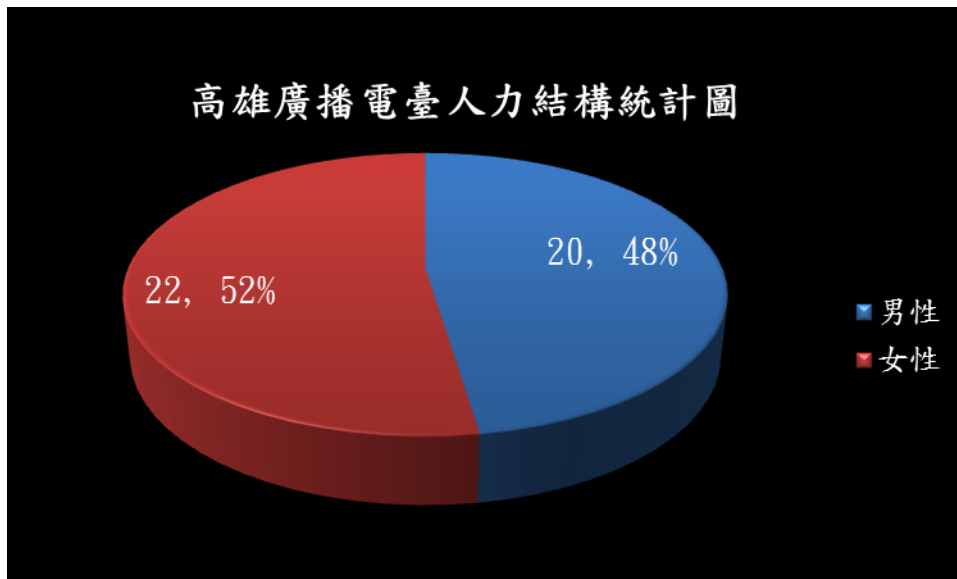


圖 10：高雄廣播電臺人力結構統計圖

#### 肆、結論與建議

高雄廣播電臺成立已37周年，隨著網路世界的來臨，資訊取得及運用多元化，傳統廣播業者面臨嚴重的挑戰，面對此時代劇變，除持續製播優質節目外，利用網際網路等多元管道，傳播與行銷電臺製播節目，更是未來的趨勢與不可或缺的工具，希望在多方努力及推廣下，重現昔日廣播榮景；本臺也將秉持著設臺初期赤子之心，繼續為扮演市政傳聲筒及資訊留聲機而努力，未來努力方向及建議分述如下

##### 一、擴大行銷強化宣導效果

從近五年統計分析資料，本臺FM94.3頻道手機及電腦線上收聽年成長幅度趨緩，AM1089頻道電腦線上收聽甚至呈現衰退，除持續依聽眾期待調整及製播優質節目外，更可透過本臺電腦官網、市府Line



及臉書、手機連結官網、專屬APP、本臺線上節目預告、上傳YouTube影片及本臺臉書(Facebook)宣傳等多元行銷方式，宣導節目製播內容及提供聽眾線上收聽方便性等訊息，提升電臺能見度及提高民眾線上收聽及重溫節目收聽率。

## 二、配合活動提高電臺知名度

近三年每月手機及電腦線上收聽人次及成長趨勢顯示，9、10及11月這三個月收聽人次與其他月份比較有明顯增加，研判係105至107年連續三年本臺舉辦高雄廣播節活動，藉由活動系列網站、記者會及其他媒體大力宣傳，無論在網路票選、廣播名人講座及當天活動現場均獲民眾熱烈回響，不但提高活動官網點閱、粉絲頁按讚及追蹤、臉書網路直播收看人次及活動訊息於各廣播電臺露出所觸及人口，更吸引更多聽眾在這段期間線上收聽本臺製播節目意願，有效達成電臺行銷目的及節目收聽率。

## 三、結合收聽率調查調整節目內容

本臺為對民意做精準測量與瞭解，期望透過更多聽眾的意見，了解聽眾對於平日收聽廣播的行為及其對電臺之需求與滿意程度。藉由收聽率暨收聽狀況調查，不但可以精準地反映民意流向，更可了解聽眾對本臺建置手機及電腦線上收聽及重溫節目平台相關建言，調查結果也可做為本臺改善的參考依據。

## 四、電臺官網、線上收聽及重溫節目平台重建

本臺網頁96年建置至今已超過10年，108年編列預算建置高雄廣播電臺全球資訊網響應式網頁及節目線上隨選收聽系統，以改善目前網頁安全性及讓功能更符合無障礙2.0規範，另隨著行動載具作業系統逐年升級，線上收聽App面臨經常性改版經費短絀問題，藉由此次重新建置讓電臺線上收聽隨選功能可同時適用於智慧型行動裝置響應式網頁，逐漸取代原有App服務，以提供民眾更好網路線上收聽品質。

## 五、多管道服務平台管理行銷多元化



整體來說，本臺在節目製作上獲得民眾高度的好評與肯定，在日新月異的科技時代，若能透過嶄新的方法推廣，例如FACEBOOK粉絲團與LINE群組的經營，或透過建置本臺全球資訊網響應式網頁與民眾之間有更多互動，藉以宣傳電臺的優勢，讓更多的民眾了解本臺並收聽電臺節目，更希望藉由官網及粉絲專頁同步行銷，提高本臺製播節目及舉辦活動宣傳效果與行銷效益，為更進一步提高電臺製播節目曝光度，將於108年新建置高雄廣播電臺全球資訊網響應式網頁建立超連結視窗，將電臺製播影片放置於高雄廣播電臺臉書平台，聽眾可透過電臺官網或臉書專頁收看直播影片。